

NIET

**STAPELEN**

MAAR **VERVANGEN**

met de regio als klaslokaal



in Eemsdelta

## Colofon

Betreft:

### **Analyserapport voor Vereniging Kansrijke Groningers**

Realisatie ten behoeve van de gemeente Eemsdelta

## Inhoud

Colofon.....	2
1. De Regio als Klaslokaal in Eemsdelta .....	3
2. Waarom bestaat Niet Stapelen Maar Vervangen? .....	4
3. Hoe werkt de aanpak NSMV? .....	6
<b>ANALYSERAPPORT</b> - analyse van de 3 stakeholdersgroepen.....	9
NSMV bouwsteen 1 - analyse: Netwerk, beleid en financiën .....	10
NSMV bouwsteen 2 - analyse: Organiseren en opleiden .....	20
NSMV bouwsteen 3 - analyse: Communicatie en planning .....	22
NSMV bouwsteen 4 - analyse: Curriculum en digitaliseren .....	23
NSMV bouwsteen 5 - analyse: Onderzoek en ontwikkeling .....	24
5. Bijlagen.....	26



Traject:	Transitie van aanbod naar vraag gestuurd samenwerken vanuit het onderwijs
In opdracht van:	Kansrijke Groningers
Door:	Jan Plooij en Mark Thijssen Niet Stapelen Maar Vervangen
Datum:	21 april 2024 - Versie: 7

Onvolkomenheden, correcties of aanvullingen graag doorsturen naar [info@missinglinkprojects.nl](mailto:info@missinglinkprojects.nl)

# 1. De Regio als Klaslokaal in Eemsdelta

## Intro

De Vereniging Kansrijke Groningers wil samen met de scholen in Noord- en Midden-Groningen alle kinderen en jongeren in de regio de kans geven hun talenten, mogelijkheden en interesses te ontdekken en ontwikkelen.

De provincie Groningen biedt – even als in de voorgaande jaren – een financiële bijdrage aan dit programma wilt leveren voor de jaren 2023, 2024 en 2025. Samen bieden we op deze manier de regio een positieve impuls en de kinderen en jongeren een stevige en brede basis voor hun toekomst.

In het analyserapport ligt de focus op het stimuleren van 'De Regio als Klaslokaal' door de implementatie van een vernieuwende aanpak (Niet Stapelen Maar Vervangen, kortweg NSMV). Deze aanpak is inmiddels elders met succes toegepast om te zorgen voor een betere match tussen het onderwijs en het rijke educatieve aanbod buiten de school (in de regio). Die betere match wordt gerealiseerd door een transitie te laten plaatsvinden van aanbod-naar vraaggestuurd samenwerken tussen onderwijs en educatieve aanbieders in de regio, waaronder bedrijven.

Ook ligt de focus op het introduceren van De Regio als Klaslokaal in het primair onderwijs. Het doel en onze verwachting is dat de beweging die wordt ingezet en de tools die worden ontwikkeld zich verspreiden. Naar organisaties die betrokken zijn bij de ontwikkeling van kinderen/jongeren in de regio en die graag willen werken vanuit De Regio als Klaslokaal, zoals de kinderopvang, het voortgezet onderwijs en het middelbaar beroepsonderwijs.

## De Regio als Klaslokaal

Kinderen en jongeren leren niet alleen tijdens schooltijd in de klas, maar juist ook daarbuiten, zowel fysiek als online en vooral: in de praktijk. Kansrijke Groningers zet zich in voor het vergroten van ontwikkelkansen van jongeren door het bieden van een passend, rijk en breed aanbod voor alle leerlingen. Het besef groeit bij alle betrokkenen dat daarvoor meer nodig is dan in het traditionele schoolsysteem wordt geboden; 'It takes a village to raise a child'. De Regio als Klaslokaal!

Onze doelstelling is dat kinderen en jongeren in het basis- en voortgezet onderwijs in onze regio zoveel als mogelijk 'levensechte' ervaringen opdoen met (nog onbekende) werkomgevingen, rolmodellen en activiteiten. Bij De Regio als Klaslokaal gaan kinderen en jongeren enerzijds de regio in om deze ervaringen op te doen. Anderzijds kan de regio ook het klaslokaal binnenkomen met rolmodellen en activiteiten.

Deze aanpak vraagt om een transitie in de samenwerking tussen onderwijs en bestaande en nieuwe educatieaanbieders in de regio (waaronder bedrijven): van aanbod- naar vraaggestuurd samenwerken, waarbij het onderwijs aan zet is om de vraag helder te stellen.

## De Regio als Klaslokaal en Tijd voor Toekomst<sup>1</sup>

Tijd voor Toekomst verrijkt de leer- en beleefervaringen van kinderen. Aanvankelijk gericht op de 'verlengde schooldag'. Inmiddels op verzoek van scholen ook als verrijking van de schooldag zelf. NSMV in De regio als klaslokaal verrijkt de leer- en beleefervaringen van leerlingen onder schooltijd. En zorgt voor een verdiepingsslag en borging binnen het curriculum van de school en daar buiten. Hierbij vormt zich een duurzaam en efficiënt regionaal leerecosysteem voor alle scholen, alle lokale educatieve aanbieders en de gemeente. En dus ook voor de resultaten die met Tijd voor Toekomst (TvT) zijn geboekt.

---

<sup>1</sup> Dit document beschrijft per bouwsteen de relatie tussen NSMV met De Regio als Klaslokaal en TvT.

## 2. Waarom bestaat Niet Stapelen Maar Vervangen?

Niet Stapelen Maar Vervangen (NSMV) brengt kinderen en jongeren in hun opvoedings- en onderwijsperiode zo vroeg mogelijk in contact met zo veel mogelijk leerrijke omgevingen, rolmodellen, situaties, voorwerpen, gevoelens, vaardigheden, kennis, ervaringen en talenten.

Momenteel houden scholen - met terechte redenen - de deur vaak dicht voor dergelijke ontdekkingen en ontmoetingen. En beleven het als STAPELEN. Belangrijke bezwaren zijn: werkdruk, onvoldoende financiën en gevoel van weerstand tegen het enorme - en mede daardoor - onoverzichtelijke aanbod van buiten.

Gemeente Eemsdelta heeft beleid, financiën en grote uitvoeringsorganisaties<sup>2</sup> om voor kinderen en jongeren dergelijke ontdekkingen en ontmoetingen te faciliteren op alle leergebieden in het basisonderwijs:

**taal/lezen** (Nederland en Engels)

**rekenen/wiskunde**

**oriëntatie op jezelf en de wereld**

(aardrijkskunde/ruimte, geschiedenis/tijd, natuur, wetenschap en technologie)

**digitale geletterdheid**

**kunst en cultuur**

**bewegingsonderwijs**

**burgerschap**

En daarom zorgt NSMV voor:

- transitie van aanbod naar vraag gestuurd samenwerken vanuit het onderwijs;
- een leerecosysteem in Eemsdelta, waardoor scholen, educatieve aanbieders en de gemeente efficiënt, effectief en leerdoel gericht met elkaar samenwerken op alle onderwijs leergebieden;
- scholen die om educatieve aanbod vragen en leermiddelen en diensten niet langer zien als een stapeling op het eigen schoolcurriculum, maar als vervanging of verrijking. Zowel onder als buiten schooltijd.

Vergelijk hier de missie van NSMV en de missie en doelen van gemeente Eemsdelta en Tijd voor Toekomst:



### MISSIE

Ieder kind in Eemsdelta kan zo dicht mogelijk bij huis van kwalitatief goed onderwijs genieten. Onze gemeentelijke waarden: Aantrekkelijk Betrokken, Dichtbij, Innovatief en Samen bepalen hoe we bijdragen aan mede vormgeven van onderwijs.

&

We zetten ons in om de afzonderlijke delen van het onderwijsveld stevig met elkaar te verbinden zodat er een samenhangend geheel ontstaat met doorlopende leerlijnen voor een ononderbroken schoolloopbaan. En we zetten in op het verbinden van de school met de samenleving zodat er een breed gevoegd gezamenlijk vertrouwen ontstaat in de toekomst van alle kinderen en jongeren in Eemsdelta.

Uit: Kansrijk onderwijs in Eemsdelta  
Beleidskader vanaf januari 2023

### VISIE

Er wordt kwalitatief goed onderwijs gegeven waarbij ieder kind de ontwikkelingskansen krijgt die bij zijn/haar talenten passen. Daarmee krijgt ieder kind de mogelijkheid om goed voorbereid te zijn op het volwassen leven en deel te kunnen nemen aan de maatschappij. Leren en ontwikkelen vindt ook plaats thuis en op andere plekken in de vrije tijd. We vinden het belangrijk en dragen er aan bij dat deze verschillende leefwerelden en leeromgevingen goed met elkaar in verbinding staan en elkaar versterken. Het onderwijs bereidt leerlingen voor op de arbeidsmarkt.

Het onderwijs staat middenin de samenleving. Scholen verbinden, stimuleren en inspireren jeugdigen en inwoners in de omgeving van de school.

Ook bedrijven en maatschappelijke organisaties hebben een nauwe samenwerking met de school, waarbij deze als bakermat voor nieuw talent fungeert. De nieuw gebouwde of versterkte kindcentra, scholen en de Onderwijscampus voldoen aan de eisen van deze tijd. We streven daarbij naar een omgeving die bijdraagt aan de ontwikkeling van peuters, leerlingen, scholieren en studenten.

Uit: Kansrijk onderwijs in Eemsdelta  
Beleidskader vanaf januari 2023

<sup>2</sup> Bestaande grote lokale educatieaanbieders in Eemsdelta zijn: bibliotheek Eemsdelta, GGD, Halt, Huis voor de sport Groningen, IVN en IVAK.



Het wil bereiken dat kinderen dezelfde kansen krijgen, welke achtergrond ze ook hebben en waar ze ook wonen. &

Dat ze bewust en bekwam worden. Bewust van hun omgeving, van zichzelf en van de kansen die ze hebben voor hun toekomst.

&

Dat ze hun talenten kunnen ontwikkelen. Zich kunnen ontplooiën.

&

Dat hun dromen uitkomen. En dat ze kunnen worden wie ze willen zijn.

Verbeteren gelijke kansen in onderwijs en aansluiting onderwijs-arbeidsmarkt

Uit: Gelijke Kansen Alliantie Agenda Eemsdelta  
4 juni 2019

### 3. Hoe werkt de aanpak NSMV?

Iedere gemeente of regio is toegerust met educatief aanbod dat scholen kunnen gebruiken om hun lessen (curriculum) te verrijken. Met over het algemeen heel veel kleine educatieaanbieders en ook altijd grote aanbieders. Deze grote aanbieders zijn al jaren uitvoeringsorganisatie namens de gemeente om landelijke educatieprogramma's (zie pagina 19) lokaal uit te voeren. Vaak werken deze organisaties één op één samen met individuele scholen, in opdracht van een afdeling binnen de gemeente<sup>3</sup> op hetzelfde thema. De aanpak NSMV stimuleert zowel de uitvoeringsorganisaties als de afdelingen binnen de gemeente om **uniform** en **samen te werken**. NSMV maakt daarbij gebruik van een vijftal bouwstenen die de basis vormen voor een structurele, duurzame en kwalitatief hoogwaardige samenwerking tussen drie groepen stakeholders: (1) scholen, (2) (grote) educatieve aanbieders en (3) gemeente. En deze stakeholders vormen samen een leerecosysteem: zowel organisatorisch als digitaal.

Met de NSMV bouwstenen ontwikkelen alle betrokken organisaties een (meer) uniforme 'taal' om met elkaar te communiceren op al onderstaande deelaspecten van onderwijs en educatie.

1 netwerk + beleid + €	Om de werkzaamheden op genoemde bouwstenen te borgen en te blijven ontwikkelen is afstemming van beleid en subsidiëcriteria essentieel. Deze gezamenlijke beleidsplannen en financiën maken deel uit van gezamenlijke beleidsafspraken tussen scholen, gemeente en gemeentelijk educatieve uitvoeringsorganisaties.
2 opleiden + organiseren	Schoolbesturen, educatieve uitvoeringsorganisaties en de gemeente realiseren gezamenlijk de transitie van aanbod- naar vraag gestuurd samenwerken vanuit het onderwijs. Voor de rollen binnen deze nieuwe organisatiestructuur zijn opleidingen nodig voor de direct betrokkenen. Liefst in samenwerking met het HBO.
3 communicatie + planning	NSMV gaat over de ontwikkeling van een uniforme taal voor scholen (zij stellen de vraag), educatieve uitvoeringsorganisaties en kleinere aanbieders (zij geven het antwoord). Het digitale NSMV ecosysteem ondersteunt de communicatie. En aanbieder streven de deadline van 31 maart na voor de schooljaarplanning.
4 curriculum + digitaliseren	Het digitale NSMV ecosysteem bevat een <b>scholenbox</b> met alle leermiddelen en –activiteiten van scholen, een <b>aanbiedersbox</b> met al het lokale educatieve aanbod in de regio en een matchingsmachine om leermiddelen te vervangen met dit aanbod. Allemaal gekoppeld landelijk vastgestelde doelen van SLO*.
5 onderzoek + ontwikkeling	Iedere educatieve uitvoeringsorganisatie doet onderzoek om kwaliteit, kwantiteit en effect te meten en door te ontwikkelen. Ook schoolbesturen hebben eigen monitorinstrumenten. Alle betrokkenen streven na om ook op dit onderdeel niet te stapelen maar te vervangen. Onderzoeksbureau Oberon doet onderzoek naar NSMV.

\* SLO aanbodsdoelen voor bewegingsonderwijs, kunstzinnige oriëntatie, oriëntatie op jezelf en de werelden digitale geletterdheid.

Dit is de basis voor de duurzame **transitie van aanbod naar vraag gestuurd samenwerken** vanuit het onderwijs. NSMV heet daarom ook wel: **onderwijs stelt de vraag!**

<sup>3</sup> Op landelijk niveau zijn vrijwel alle ministeries opdrachtgever van één of meerdere educatieprogramma's die via de overheden gemeenten, provincies en waterschappen 'gestapeld' de scholen bereiken. Onder de naam: 'Bruggen bouwen tussen onderwijs en educaties' verkent de rijksoverheid momenteel een betere aanpak. Zie ook pagina 17 – artikel 23 van de grondrechten.

## 4. Doel van het analyserapport

Dit NSMV analyserapport (deel 1) beschrijft kwalitatief en kwantitatief de **lokale analyse** van de drie de stakeholdersgroepen: **(1) kinderopvang/onderwijs**, **(2) gemeente** en **(3) educatieaanbieders**. En van de en huidige status van het lokale leerecosysteem De Regio als Klaslokaal in Eemsdelta op de 5 NSMV bouwstenen.

Op basis van de analyse beschrijft NSMV in het aansluitende adviesrapport (deel 2)<sup>4</sup> adviezen voor de transitie van aanbod naar vraag gestuurde samenwerking van de drie genoemde stakeholdersgroepen. En onderwijs, gemeente en educatieaanbieders kunnen – op basis van dit rapport – vervolgens de strategische keuze maken: GO of NO GO, als antwoord op de vraag:

**Pakken wij – beslissers op als strategische niveau - deze gezamenlijke transitie naar vraag gestuurd samenwerken vanuit het onderwijs op of niet?**

En bij een GO zijn de vervolgstappen:

1. de organisatie NSMV begeleidt alle drie de groepen stakeholders (onderwijs, gemeente en (grote) educatieve aanbieders gedurende ca. 1 schooljaar bij deze transitie.
2. een lokaal programmteam **op tactisch niveau** maakt een keuze uit de adviezen van het adviesrapport (deel 2) en plaatst deze als actiepunten in het eerste jaar- of meerjarig plan met begeleiding van NSMV.
3. Na deze periode kunnen alle betrokken lokale stakeholders de vraag gestuurde aanpak NSMV zowel organisatorisch als digitaal borgen **op operationeel niveau** (de werkvloer) in een lange termijn samenwerking.

**Doelgroep: primair onderwijs**

Bij een GO van de strategische alliantie start de uitvoering **september 2024**.

NSMV start in Eemsdelta met het primair onderwijs (basisscholen). Ten eerste omdat basisscholen al jaren lang met de meeste educatieve aanbieders samenwerken. Ten tweede omdat de koppeling aan het landelijk PO-curriculum (SLO-aanbodsdoelen) duurzaam is geborgd. En ten derde omdat Tijd voor Toekomst zich ook op deze doelgroep richt en als provincie brede organisatie geïnteresseerd is in de NSMV-aanpak.

Kinderopvang en voortgezet onderwijs blijven bij de ontwikkelingen nauw betrokken en kunnen direct instappen waar kansen liggen. Dit analyserapport focust zich op het primair onderwijs in Eemsdelta.

---

<sup>4</sup> Zie: de Regio als Klaslokaal in Eemsdelta – adviesrapport – deel 2





NIET  
STAPELEN  
MAAR **VERVANGEN**

## ANALYSE RAPPORT **EEMSDelta**

### **ANALYSERAPPORT** - analyse van de 3 stakeholdersgroepen

Dit NSMV analyserapport (deel 1) beschrijft kwalitatief en kwantitatief de **lokale analyse** van de drie stakeholdersgroepen: **(1) kinderopvang/onderwijs**, **(2) gemeente** en **(3) educatieaanbieders**. En van de huidige status van het lokale leerecosysteem De Regio als Klaslokaal in Eemsdelta op de 5 NSMV bouwstenen.

Op basis van de analyse beschrijft NSMV in het aansluitende adviesrapport (deel 2)<sup>5</sup> adviezen voor de transitie van aanbod naar vraag gestuurde samenwerking van de drie genoemde stakeholdersgroepen.

---

<sup>5</sup> Zie: de Regio als Klaslokaal in Eemsdelta – adviesrapport – deel 2

## NSMV bouwsteen 1 - analyse: Netwerk, beleid en financiën



Eemsdelta kent 3 groepen stakeholders rondom het lokale educatieve aanbod in de gemeente:

5.1 kinderopvang en funderend onderwijs in Eemsdelta;

5.2 lokale educatieve aanbieders, verbinders en overige aanbiedende organisaties;

5.3 gemeente Eemsdelta en overige overheden.

### 5.1 Kinderopvang, basis-, voortgezet en speciaal onderwijs

#### Netwerk

<b>Kinderopvang</b>		<i>aantal locaties:</i>
1	BSO locaties (buitenschoolse opvang)	16
2	KDV locaties (kinderdagverblijf)	26
3	VGO locaties (voorziening voor gastouderopvang)	57
4	GOB (gastouderbureaus)	3
		totaal: 102

<b>Schoolbesturen Primair Onderwijs</b>		<i>aantal scholen:</i>
1	Ommeriek	21
2	RENN4	2
3	Noorderbasis	2
4	Primenius	1
		totaal: 26

<b>Schoolbesturen Voortgezet Onderwijs</b>		<i>aantal scholen:</i>
1	VO Eemsdelta George Martens School	1
2	VO Eemsdelta Rudolph Pabus Cleveringa Lyceum	1
3	VO Eemsdelta Theda Mansholt College (VBO / MAVO)	1
	VO Eemsdelta College	1
4	VO Eemsdelta Theda Mansholt College (brugjaar)	1
		totaal: 5

Zie: Bijlage 1 - overzicht van kinderopvang en funderend onderwijs in Eemsdelta (pagina 25). In dit overzicht zijn ook de 5 start- en 3 volgscholen Tijd voor Toekomst gemarkeerd

#### Beleid

Een analyse van de missies en speerpunten uit de beleidsplannen van de scholen en schoolbesturen primair onderwijs in Eemsdelta levert onderstaande de woordwolk op. Hoe groter het lettertype, hoe meer de woorden in de beleidsplannen voorkwamen.



De beleidsmatige overeenkomsten met de missie van de Regio als Klaslokaal en NSMV zijn groot.

Kinderopvang, **basisonderwijs** en voortgezet onderwijs werken op veel van de genoemde speerpunten al samen met lokale educatieve aanbieders in de gemeente (zie: 5.2 Lokale educatieve aanbieders). Of kunnen met deze aanbieders samen gaan werken.

De **grote educatieve aanbieders** (zie: 5.2 Lokale educatieve aanbieders) op o.a. lezen en digitale vaardigheden (Biblionet Groningen), sport (Huis voor de sport Groningen), gezondheid (GGD) en

cultuureducatie (Ivak) hebben met de gemeente meerjarige beleids- en financiering afspraken over educatief aanbod voor onderwijs. Deze organisaties krijgen van de gemeente de opdracht om scholen te ondersteunen bij hun onderwijstaken. In gemeente Eemsdelta zijn deze afspraken voor een deel vastgelegd in de Lokale Educatieve Agenda 2023-2033 (zie: 5.3 Gemeente Eemsdelta). De inhoud en omvang van de afspraken tussen gemeente en grote educatieve aanbieders verschillen echter wel, zowel kwalitatief als kwantitatief.

Scholen die momenteel participeren binnen **Tijd voor Toekomst** (zie ook pagina 15) ontwikkelen met name de samenwerking met educatieve aanbieders voor verlening van de schooldag. Dus buiten de normale schooltijden. Voor een deel zijn dat leermiddelen/-activiteiten, personen of organisaties die ook onder schooltijd delen van het curriculum kunnen vervangen. De afspraken over Tijd voor Toekomst in Eemsdelta zijn ook vastgelegd in de Kansrijk onderwijs in Eemsdelta – Beleidskader vanaf januari 2023 en het LEA jaarwerkplan Eemsdelta 2023-2024 – actiepunten 1: naschoolse activiteiten aanbod (NSA) en Tijd voor Toekomst.

Naast de samenwerking met 'grote' lokale educatieve aanbieders kunnen scholen samenwerken met verenigingen, stichtingen, kleinere educatieve aanbieders, bedrijven (o.a. ZZP-ers) of ouders om het curriculum aan te laten sluiten op de speerpunten uit het schoolplan of -beleid. Hiervoor zijn veelal geen structurele beleidsafspraken of financiën.

Ook kunnen kinderen/jongeren van kinderopvang, basis-, voortgezet onderwijs, MBO, HBO en universiteit onderling veel voor elkaar betekenen. Zowel als het gaat om hun persoonlijke ontwikkeling als in het belang van de doorgaande leer- en ontwikkelingslijnen binnen onderwijs. Zie als voorbeeld het artikel: Kom ontdekken en leren op Campus Eemsdelta (7 oktober 2023) op de volgende pagina.

## Financiën

Structureel beschikken de drie stakeholders: onderwijs, educatieve aanbieders en gemeente over financiën om educatief aanbod (materialen, activiteiten, professionals) van buitende school te bekostigen.

- Basisscholen en schoolbesturen ontvangen jaarlijks een bedrag per leerling per schooljaar van het ministerie OCW, waarvan een deel beschikbaar is voor aanschaf van leermiddelen of deelname aan leeractiviteiten.
- Bij enkele van de grote educatieve aanbieders is een financiële matchingsregeling waarbij gemeente, educatieve aanbieder en scholen gezamenlijk de samenwerking bekostigen.
- Ook het samenwerkingsverband Deelregio Noord kan co-financieren.

## Kom ontdekken en leren bij de Campus Eemsdelta op 7 oktober

Eemskrant.nl - oktober 2023 12:40



**Appingedam** – Maak je klaar voor een dag vol ontdekkingen en plezier tijdens ‘Wetenschap op de Campus’! De Campus Club aan de Pastorielaan 2 opent op 7 oktober zijn deuren voor jong en oud. Van 11.00 tot 15.00 uur kun je genieten van interactieve workshops, boeiende demonstraties en allerlei activiteiten voor kinderen en hun familie. Toegang is helemaal gratis.

### **Een paradijs voor nieuwsgierige geesten**

Iedereen is welkom om de wereld van de wetenschap te komen verkennen. Of je nu benieuwd bent hoe een drumcomputer werkt, een beestje wil solderen uit afvalmateriaal, of eigen special effects wil maken, er is voor iedereen iets te beleven.

### **Duik in de wereld van drones en experimenten**

Droom je er altijd al van om een dronepiloot te zijn? Probeer dan onze drone-simulator uit, waar je leert hoe je een drone veilig door de lucht manoeuvreert. Als je altijd al benieuwd was naar de geheimen achter de wetenschap, kom dan naar onze mysterieuze experimentenhoek, waar je samen met ons labteam verrassende proefjes kunt doen.

### **Plezier en educatie voor alle leeftijden**

We hebben ervoor gezorgd dat er voor elke leeftijd iets te doen is. Of je nu met je kinderen komt, of gewoon zelf de wereld van de wetenschap wilt induiken, we hebben aan iedereen gedacht.

### **Blijf op de hoogte voor meer details**

Voor het meest actuele programma en meer details kun je een kijkje nemen op de website [campuseemsdeltagroningen.nl](https://campuseemsdeltagroningen.nl).

## 5.2 Lokale educatieve aanbieders, verbinders, (V)MBO/HBO, universiteit & overige

### Netwerk

#### 5.2.1 Lokale educatieve aanbieders

De gemeente Eemsdelta beschikt over veel educatieve aanbieders, groot en klein. Deze educatieve aanbieders zijn (veelal) uitvoeringsorganisaties namens de gemeente om landelijke of provinciale opdrachten uit te voeren binnen de gemeentegrenzen. Naast deze grote educatieve aanbieders zijn in de gemeente ook veel kleine organisaties of individuele specialisten die educatie aanbieden. Sommige grote educatieve aanbieders brengen deze kleinere aanbieders ook onder de aandacht van scholen, omdat dit bij de opdracht van de gemeente hoort. Dit geldt (nog) niet voor alle grote educatieve aanbieders.

In totaal is gesproken met 12 vertegenwoordigers van de educatieaanbieders die in de gemeente zijn getraceerd (volledige overzicht zie pagina 26). Hierin staan zeker 6 grote aanbieders zoals Bibliotheek Eemsdelta, GGD, IVAK, IVN, Huis voor de Sport Groningen en de gemeente Eemsdelta zelf.

leergebied + aantal aanbieders:

taal/lezen	2
digitale vaardigheden	4
NMD	11
erfgoed	1
gezondheid	2
kunstzinnige oriëntatie	3

leergebied + aantal aanbieders:

bewegingsonderwijs	1
techniek	3
ondernemen	2
veiligheid en verkeer	2
burgerschap	4
rekenen/wiskunde	0

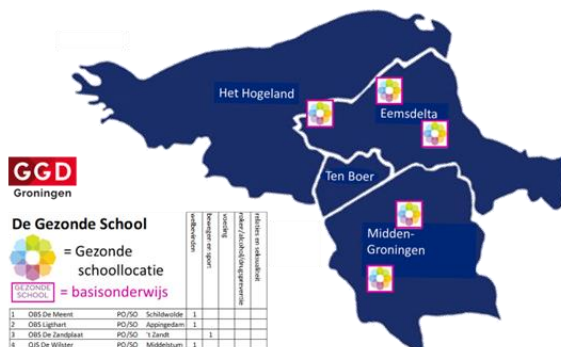
Enkele educatieve aanbieders bieden op meerdere leergebieden educatief aanbod aan.

Onderstaand een overzicht van (grote) educatieve aanbieders in het werkgebied van de Vereniging Kansrijke Groningers (Eemsdelta, Eemsdelta, Midden-Groningen en Ten Boer) op de leergebieden en -thema's: taal, lezen, digitale vaardigheden, gezondheid, veiligheid, erfgoed, natuur, milieu, duurzaamheid, techniek, digitale vaardigheden, ondernemen, loopbaanoriëntatie, sport, bewegen, en kunst- en cultuur.

#### taal, lezen, digitale vaardigheden



#### gezondheid & veiligheid



erfgoed



natuur, milieu & duurzaamheid



techniek & digitale vaardigheden & ondernemen & loopbaanoriëntatie



sport & bewegen



kunst- & cultuureducatie



Zie: Bijlage 2 - overzicht van alle (grote) educatieve aanbieders en van gemeentelijke taakgebieden Burgemeester en Wethouders in Eemsdelta (pagina 26).

## 5.2.2 Verbinders

Het werkgebied waarin [Kansrijke Groningers](#) werkzaam is heeft te maken met een aantal omstandigheden waardoor jongeren vaak een extra inspanning moeten leveren om kansrijk te zijn in hun verdere studie en/of beroep. Jongeren met dezelfde cognitieve capaciteiten, echter verkerende in verschillende omstandigheden, hebben verschillende schoolloopbanen geleerd de ervaring. De bevingen, als gevolg van de gaswinning, versterken de sociaal economische en sociaal culturele omstandigheden, geringe mobiliteit en gelatenheid die de regio kwetsbaar maken nog eens verder.



De schoolbesturen die deelnemen aan Kansrijke Groningers erkennen en herkennen dit, maar willen daar niet in berusten. Ze bundelen hun krachten en willen samen met andere partijen het onderwijs aan jongeren van 4 tot 20 jaar versterken en verrijken om hun zo een extra steuntje in de rug te geven. Dat is van belang voor die jongeren en zeker ook voor de regio zelf. Ook de partners gaan niet bij de pakken neerzitten en willen de potentie die er is benutten. Jongeren met talenten, capaciteiten en ambities met gezamenlijke extra inspanningen in kansrijke posities brengen. Bijzonder aan Kansrijke Groningers is dat het initiatief voortkomt uit het onderwijs zelf en dat het werkt over de sectoren heen. Daarmee is Kansrijke Groningers een natuurlijke bondgenoot voor iedereen die jongeren in de regio iets extra's wil bieden.

Programma's van Kansrijke Groningers zijn: ICT & techniek, ondernemen, talent loopbaan en ambitie en werk in de regio. De programma's werden vanaf 2018 gefinancierd door de Gelijke Kansen Alliantie vanuit het Ministerie van Onderwijs, Cultuur en Wetenschap (OCW), de Economic Board Groningen, de gemeenten Eemshaven, Het Hogeland, Groningen (voormalig Ten Boer) en Midden-Groningen en de provincie Groningen. Sinds 2021 is de financiering van de Economic Board Groningen overgenomen door het Nationaal Programma Groningen.



[Tijd voor toekomst](#) is een beweging, een methode om het verschil te maken voor kinderen in Groningen. Groninger gemeenten, provincie, kennisinstellingen als RUG en Hanzehogeschool en aanbieders van lesprogramma's werken samen met scholen om dit mogelijk te maken. Ze vormen samen een netwerk om de aanpak en het gedachtegoed van Tijd voor Toekomst te delen, uit te dragen, belemmeringen weg te nemen, te ondersteunen en elkaar te helpen dit voor "hun" kinderen te bereiken.

Leren van elkaar - Tijd voor Toekomst brengt mogelijkheden en (lokaal) aanbod in beeld en laat scholen leren van elkaar. Daarbij is ondersteuning beschikbaar van de RUG en Hanzehogeschool. Scholen stellen zelf hun doelen. Tijd voor Toekomst werkt samen met hen om die te verwezenlijken.



[Stichting Kunst & Cultuur \(K&C\)](#) maakt zich sterk voor goed cultuuronderwijs op de scholen in Drenthe en Groningen. K&C is in de provincie Groningen penvoerder van de regeling Cultuur-educatie met Kwaliteit (CMK, zie ook overzicht landelijke educatieprogramma's pagina 18). K&C zorgt ervoor dat cultuurlessen op een hoog niveau worden gegeven. En dat cultuureducatie een vaste plek krijgt binnen het onderwijs en bij culturele instellingen. Om dit te bereiken biedt K&C de mogelijkheid (vakoverstijgende) leerlijnen cultuuronderwijs te ontwikkelen en de deskundigheid van leerkrachten te vergroten. Daarnaast stimuleert K&C de samenwerking tussen culturele instellingen en scholen. Hierbij biedt K&C ook cursussen voor interne cultuurcoördinatoren (ICC-ers) binnen de school, waardoor de school de eigen aanpak cultuureducatie vraag gericht – vanuit het onderwijs zelf – vorm kan geven.



Bibliotheek Groningen verzorgt dat onderwijs, bibliotheek en gemeente de handen ineen slaan om dagelijks te zorgen voor aandacht voor leesplezier en mediawijsheid op school én thuis. Om te stimuleren dat kinderen en jongeren meer lezen. En hen te leren om beter en verstandiger om te gaan met internet, sociale media en games.



Onderwijsinstellingen kunnen bij Huis voor de Sport Groningen terecht voor advies over de inrichting van sport- en beweegonderwijs, hulp bij het ontwikkelen van sport- en beweegprogramma's voor op school en voor ondersteuning bij de uitvoering hiervan.

### 5.2.3 (V)MBO, HBO en universiteit



De regio Noord-Groningen heeft te maken met een beperkt aantal leerlingen, maar heeft ook enorme kansen te bieden. Samenwerking tussen scholen moet een mismatch tussen krimp en werkloosheid en de hoge vraag naar technisch geschoold personeel aanpakken. De scholen, zowel po als vmbo en mbo, gaan gezamenlijk de instroom, doorstroom en het behoud van leerlingen verbeteren. Daarbij wordt ingezet op het verhogen van de kwaliteit van het techniekonderwijs met [Sterk Techniekonderwijs](#).

Ook moet het onderwijsaanbod aansluiten bij regio specifieke vraagstukken, moet de samenwerking met het bedrijfsleven intensiveren en moeten scholieren op jonge leeftijd enthousiast worden gemaakt voor techniek. Samen met het bedrijfsleven ontwikkelen De Campus Eemsdelta Groningen en MBO Noorderpoort Energy & Maritime een goed bereikbaar en aantrekkelijk technisch vmbo ontstaan en moet er innovatief en kwalitatief sterk technisch onderwijs worden gerealiseerd dat flexibel inspelt op nieuwe ontwikkelingen.

### 5.2.4 Overige organisaties

Ook bedrijven, de gemeentelijke organisatie zelf, verenigingen en specialisten of ouders zijn belangrijke educatieaanbieders. Veel educatief betrokken bedrijven heeft Kansrijke Groningers al met het Platform School en Bedrijven in beeld gebracht.

Naast het hiervoor genoemde educatieve aanbod zijn er zeer veel particuliere en commerciële educatieaanbieders. De educatieve uitgeverijen zijn daarbij de grootste partij. Via de mail, de post en via vertegenwoordigers voor de schooldeur en de deur van de gemeente promoten deze organisaties hun educatieve aanbod. Een statisch overzicht van dit aanbod maken heeft geen enkele zin omdat het nieuws van vandaag vaak de dag erna weer nieuw educatieaanbod oplevert.

## Beleid & financiën

### Lokale educatieve aanbieders

Het overzicht van financiering van lokale educatieve aanbieders vanuit de gemeente Eemsdelta is op dit moment nog niet volledig (zie ook 5.3.1).

De financiering van de verbinders kent verschillende bronnen: Kansrijke Groningers en Tijd voor Toekomst (Nationaal Programma Groningen) en Sterk Techniekonderwijs (Rijksoverheid, m.n. ministerie EZK).

## 5.3 Gemeente Eemsdelta en overige overheden

### Netwerk

De overheden die binnen het netwerk van kinderopvang en funderend onderwijs in gemeente Eemsdelta een rol spelen zijn:

1. Gemeente Eemsdelta
2. Provincie Groningen
3. Waterschappen Noordzijvest en Hunze en Aa's
4. En indirect de Rijksoverheid



## Beleid

### 5.3.1 Gemeente Eemsdelta

Welke taken heeft gemeente Eemsdelta als het gaat om het basisonderwijs:

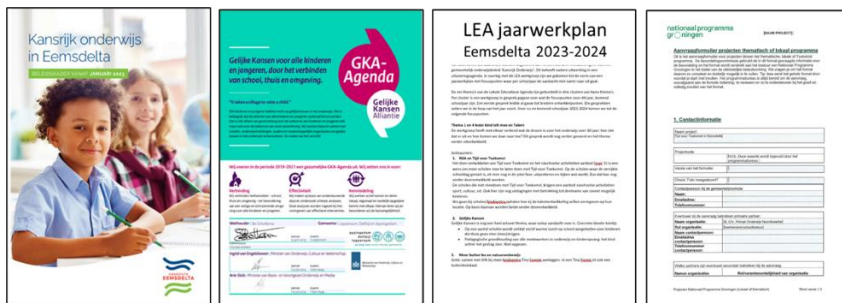
#### inhoudslijnen basisonderwijs

- |                                |  |
|--------------------------------|--|
| 1. Nederlands:<br>- taal/lezen | 8. oriëntatie op jezelf en de wereld<br>- natuur/milieu/duurzaamheid |
| 2. rekenen - wiskunde          | - <i>erfgoed</i>   |
| 3. kunstzinnige oriëntatie     | - <i>gezondheid</i>  |
| 4. digitale geletterdheid      | - <i>techniek</i>  |
| 5. bewegingsonderwijs          | - <i>ondernemen</i>  |
| 6. Engels                      | - <i>veiligheid en verkeer</i>                                       |
| 7. burgerschap                 |  |

Artikel 23 van de Grondrechten regelt dat zorg voor en toezicht op het onderwijs een taak is van de overheid en het geven van onderwijs vrij is. In dat opzicht ligt er geen taak voor de gemeente op deze leergebieden. In 2012 heeft Oberon als hulpmiddel voor lokale educatieve agenda's een overzicht van de gemeentelijke taken richting onderwijs opgesteld in een kolommentabel met 4 categorieën. *Zie: Bijlage 3 - Vier kolommentabel - Oberon (pagina 27).*

Ondanks het gegeven dat dit overzicht meer dan 10 jaar oud is, maakt het duidelijk dat de genoemde leergebieden – op bewegingsonderwijs na – allemaal in categorie 1 vallen: de gemeente ondersteunt en schoolbestuur bepaalt beleid en uitvoering.

Voor De Regio als Klaslokaal heeft gemeente Eemsdelta verschillende beleidsafspraken die de ontwikkeling van de aanpak niet alleen op korte maar ook op lange termijn borgen. Ook op provinciaal niveau is De Regio als klaslokaal beleidsmatig gefundeerd en geborgd in onderstaande beleidsplannen:



[Beleidskader  
Kansrijk onderwijs  
in Eemsdelta](#)

[Gelijke Kansen  
Agenda  
Eemsdelta](#)

[LEA jaarwerkplan  
Eemsdelta  
2023-2024](#)

[NPG Tijd voor  
Toekomst  
Eemsdelta](#)

## Financiën

Het overzicht van financiering van lokale educatieve aanbieders vanuit de gemeente Eemsdelta is op dit moment nog niet volledig.

Naast de financiën voor de verschillende leergebieden stelt de gemeente ook financiële middelen beschikbaar voor faciliterende activiteiten, waaronder:

- [Leergeld](#) – Stichting Leergeld Het Hoogeland heeft als missie het voorkomen van sociale uitsluiting van kinderen van 4 tot 18 jaar uit gezinnen met geldzorgen. Wij bieden deze kinderen kansen om te kunnen deelnemen aan binnen- en buitenschoolse activiteiten, die voor andere kinderen heel normaal zijn.
- [Culturele mobiliteit](#) – Stichting Kunst & Cultuur biedt scholen het project Culturele Mobiliteit – omdat de afstanden naar cultuur (musea/theaters) in de provincie Groningen zijn groot en de drempel van

schoolbezoeken aan musea te verlagen. Zij organiseren jaarlijks het vervoer van 6.000 kinderen met de Kunst- of Erfgoedbus naar de grote musea en erfgoedinstellingen in de provincie Groningen.

- [Bedrijfsbezoek in jouw regio](#) – Kansrijke Groningers biedt gratis busvervoer voor basisscholen die een bedrijf bezoeken.

### 5.3.2 Provincie Groningen, Waterschappen en Rijksoverheid

#### Beleid & financiën

##### Provincie Groningen

Naast de gemeente zijn ook de provincie, de waterschappen en de rijksoverheid verantwoordelijk voor een aantal educatie programma's op diverse leergebieden. De provincie bijvoorbeeld op het gebied van lezen (bibliotheek), cultuureducatie en natuur-, milieu- en duurzaamheid educatie. En als opdrachtgever van het programma Tijd voor Toekomst is de provincie Groningen zelfs inhoudelijk en financieel betrokken bij alle leergebieden.

##### Waterschappen Noordzijvest en Hunze en Aa's

Ook bieden de overheden waterschap Noordzijvest en waterschap Hunze en Aa's educatie-programma's op de leergebieden natuur, milieu, duurzaamheid en burgerschap.

##### Rijksoverheid

	taal/lezen	digitale vaardigheden	gezondheid	natuur/milieu/duurzaamheid	kunst/nieuwe oriëntatie	bewegingsonderwijs	wetenschap/technologie	ondernemerschap	veiligheid & verkeer	burgerschap	rekenen/wiskunde
Brede regeling combinatiefuncties											
Cultuureducatie met kwaliteit											
De Bibliotheek op school											
Digitaliseringsimpuls onderwijs NL											
Duurzame school											
Gezonde School											
Impuls en innovatie bewegingsonderwijs											
Jong Leren Eten											
Prodemos											
Sterk techniekonderwijs											
Techkwadraat											
Tel mee met taal											
Veilig Verkeer Nederland											
Verbetering basisvaardigheden (NPO)											
School en omgeving											

Dit overzicht van landelijke educatieprogramma's van diverse ministeries en departementen geeft aan dat diverse ministeries (of combinaties van ministeries) stimuleringsprogramma's initiëren op al de genoemde leergebieden van het curriculum van het funderend onderwijs. De doelgroep van deze programma's is voornamelijk primair onderwijs en in mindere mate het voortgezet onderwijs. De lokale regie ligt veelal in handen van de gemeente en/of de provincie en de uitvoering bij educatieve uitvoeringsorganisaties (lokaal en/of provinciaal). De financiering bestaat vaak uit een matching van landelijke, provinciale, gemeentelijk en/of onderwijs financiën.

Via de gemeente en/of de provincie ontvangen o.a. Bibliotheek Groningen Eemsdelta, GGD, K&C, IVN en Huis voor de

Sport bijdragen vanuit onderstaande programma's. Sinds 2022 buigt een interdepartementaal overleg zich ook over een landelijk ondersteuningsstructuur voor natuur, milieu en duurzaamheid onder de werktitel: de duurzame school. In vrijwel alle overheidslagen is – in ieder geval op gebied van educatie – zelden tot nooit overleg over zelf ontwikkelde of geïnitieerde educatieprogramma's. Dit zorgt ervoor dat bij de ministeries en hun departementen in Den Haag ca. 50 verschillende educatieprogramma's zijn ontwikkeld voor meestal verschillende en soms ook de

zelfde (maatschappelijke) thema's en voor uiteenlopende onderwijs doelgroepen. In 2024 starten nog twee landelijke educatieprogramma's: (1) *Techkwadraat voor wetenschap en technologie* en (2) *de duurzame school of whole school approach voor duurzame ontwikkeling*.

Vanaf eind 2022 is een initiatief van start gegaan vanuit het ministerie LNV met de missie: Bruggen bouwen tussen educaties (programma's van overige ministeries) en onderwijs (OCW). NSMV staat hierbij als een rolmodel centraal. Ook is sinds 2022 School en Omgeving gestart door de Gelijke Kansen Alliantie (ministerie OCW) voor de rijke schooldag. De Gelijke Kansen Alliantie wil graag startgemeenten met NSMV volgen en waar mogelijk daarbij ook onderzoek (zie ook bouwsteen 5 Onderzoek & Ontwikkeling) bekostigen.

In totaal bedraagt de rijksoverheidssubsidie naar schatting ruim € 1 mld. per schooljaar voor primair onderwijs en voortgezet onderwijs.

## NSMV bouwsteen 2 - analyse: Organiseren en opleiden



### Huidige organisatie van onderwijs, educatieve aanbieders en gemeente

De volgende omschrijving is niet gebaseerd op lokaal onderzoek in gemeente Eemsdelta, maar omschrijft de organisatie die in veel gemeenten is ontstaan als gevolg van de vele verschillende landelijke educatieprogramma's die via de gemeente en educatieaanbieders de scholen benaderen en bereiken.

Strategisch niveau - Over het algemeen zijn de schoolbestuurders (gezamenlijk of individueel) in gesprek met de directies van de grote educatieve aanbieders om per jaar of meerjarig afspraken te maken over beleid en financiën. Bij een aantal grote aanbieders (o.a. bibliotheek en sport) is de gemeente hierbij ook betrokken. En hierbij ligt het initiatief grotendeels bij de aanbieders of de gemeente en niet bij het onderwijs.

En ondanks het gegeven dat de gemeente voor de uitvoering van de landelijke programma's lokale educatieve organisaties inzet, zijn de directies en bestuurders van deze organisaties zelden betrokken bij overleggen tussen gemeente en onderwijs (bijv. de LEA-tafel).

Operationeel niveau - Op operationeel niveau zijn specialisten van de (grote) aanbieders (lees-, cultuurconsulent, combinatiefunctionaris (sport- en cultuurcoach) de contactpersoon naar directie en teamleden van de basisschool. Soms hebben leerkrachten binnen de school daarbij de taak om als specialist namens het team te werken (interne cultuur coördinator (ICC-er) voor cultuureducatie en leescoördinator voor lezen en digitale vaardigheden).

Tactisch niveau - De organisatie laag tussen strategisch en operationeel, waarbij meerdere educatieve aanbieders en meerdere specialisten uit het onderwijs – namens het brede onderwijsveld – met elkaar overleggen, monitoren en reflecteren ontbreekt vaak. Dit tussenniveau is essentieel om te bouwen aan een goed functionerend lokaal leerecosysteem.

### Aanbod gestuurde samenwerking

Daarnaast is de samenwerking – tussen enerzijds gemeenten en educatieve aanbieders en anderzijds het onderwijs – over het algemeen aanbod gestuurd ingericht. Als reactie op de landelijke programma's moeten gemeente en aanbieders aanbieden. Maar om echt aan te sluiten op het curriculum en de vraag van de scholen is een transitie naar vraag gestuurde samenwerking noodzakelijk. Individuele scholen hebben de tijd en middelen niet om deze transitie te realiseren. Scholen met hulp van de gemeente en (grote) educatieve aanbieders samen wel.

Met dank aan langlopende landelijke educatieprogramma's als Cultuureducatie met Kwaliteit, de Bibliotheek op school, Gezonde school en de brede regeling combinatiefuncties (sport & cultuur) is op de leergebieden cultuur, lezen, gezondheid en sport wel vraag gestuurde samenwerking vanuit het onderwijs met deze leergebieden.

### Opleiden

De transitie van aanbod naar vraag gestuurde samenwerking vraagt van alle direct betrokkenen vanuit onderwijs, educatieve aanbieders en gemeente een andere aanpak. De betrokkenen van alle drie de stakeholders hebben baat bij overzicht over het lokale leerecosysteem aan educaties, een zelfde 'taal' en waar mogelijk. Zodat het voor het onderwijs niet meer uitmaakt of zij in gesprek zijn met bijvoorbeeld de beleidsambtenaar of educatieaanbieder cultuur, gezondheid, lezen, techniek, natuur/milieu/duurzaamheid, sport of burgerschap.

De onderwijs kerndoelen en SLO-aanbodsdoelen vormen hierbij het Esperanto. En een digitale tool die al het aanbod koppelt aan deze doelen is daarbij het hulpmiddel om de transitie snel en duurzaam te borgen.



## NSMV bouwsteen 3 - analyse: Communicatie en planning



1	<a href="http://basicly.co">basicly.co</a>	Vrijwel iedere educatieve aanbieder verzorgt de eigen communicatie en planning van het educatieve aanbod richting de scholen via diverse communicatiekanalen.
2	<a href="http://biblionetgroningen.nl">biblionetgroningen.nl</a>	
3	<a href="http://cadanzwelzijn.nl">cadanzwelzijn.nl</a>	
4	<a href="http://cgtc.nl/lesmateriaal">cgtc.nl/lesmateriaal</a>	De grote educatieve aanbieders beschikken vaak over een eigen website en een database met hierin al het beschikbare aanbod aan leermiddelen en -activiteiten voor de scholen.
5	<a href="http://dejongeonderzoekers.nl">dejongeonderzoekers.nl</a>	
6	<a href="http://digitalartfactory.nl">digitalartfactory.nl</a>	
7	<a href="http://djog.nl/eemdelta">djog.nl/eemdelta</a>	Aangevuld met fysieke bezoeken van eigen professionals van deze aanbieders aan de scholen, nieuwsbrieven en lokale bijeenkomsten en trainingen voor onderwijs.
8	<a href="http://djog.nl/groningen">djog.nl/groningen</a>	
9	<a href="http://eemdelta.nl/jonggoud">eemdelta.nl/jonggoud</a>	
10	<a href="http://erfgoedpartners.nl">erfgoedpartners.nl</a>	Ook deze communicatie momenten ervaart het onderwijs als 'stapelen'. En doordat zowel het aanbod als ook het aantal databases zo groot is, kiezen veel leerkrachten vaak voor Google om geschikt educatief aanbod te vinden.
11	<a href="http://fivegroep.nl">fivegroep.nl</a>	
12	<a href="http://gezondeschool.nl">gezondeschool.nl</a>	
13	<a href="http://groningerlandschap.nl">groningerlandschap.nl</a>	
14	<a href="http://http://jongnoord.nl">http://jongnoord.nl</a>	Zie ook: NSMV bouwsteen 4 – Curriculum en digitaliseren.
15	<a href="http://huisvoordesportgroningen.nl">huisvoordesportgroningen.nl</a>	
16	<a href="http://hunzeenaas.nl">hunzeenaas.nl</a>	
17	<a href="http://ivn.nl">ivn.nl</a>	
18	<a href="http://jonglereneten.nl">jonglereneten.nl</a>	
19	<a href="http://kultuurcentrale.nl">kultuurcentrale.nl</a>	
20	<a href="http://natuurmonumenten.nl">natuurmonumenten.nl</a>	
21	<a href="http://natuurwijs.nl/">natuurwijs.nl/</a>	
22	<a href="http://noorderzijlvest.nl">noorderzijlvest.nl</a>	
23	<a href="http://petjeaf.nl/eemdelta">petjeaf.nl/eemdelta</a>	
24	<a href="http://platform.kansrijkegroningers.nl">platform.kansrijkegroningers.nl</a>	
25	<a href="http://sto-noord.nl">sto-noord.nl</a>	
26	<a href="http://Veilig Verkeer Nederland">Veilig Verkeer Nederland</a>	
27	<a href="http://verkeerswijzergroningen.nl">verkeerswijzergroningen.nl</a>	
28	<a href="http://via-ivak.nl">via-ivak.nl</a>	
29	<a href="http://wec-waddenzee.nl">wec-waddenzee.nl</a>	

### Planning

Ook de planning van de activiteiten, leermiddelen en trainingen gedurende het schooljaar staat vaak op de eigen website of verschijnt zijn via eigen mails of andere media in de mailbox van de schooldirecteur of onderwijsspecialist.

En planning speelt ook heel letterlijk een rol. Het onderwijs maakt de jaarplanning voor het volgende schooljaar eind april of begin mei. Scholen steken in die maanden veel tijd in de planning rond te krijgen en het schooljaar verantwoord te vullen. De hoofdvraag die onderwijs daarom kan vragen is: aanbieders geef ons in april (eind van het schooljaar) de planning van jullie programma voor het volgende schooljaar.

## NSMV bouwsteen 4 - analyse: Curriculum en digitaliseren



Dezelfde (grote) lokale educatieve aanbieders beschikken voor scholen – in het ideale geval – over een digitale database met hierin het eigen educatieve aanbod. En zij beschikken in de meeste gevallen ook over professionals met kennis van het curriculum van de basisscholen.

Indien het aanbod de database zoekcriteria voor de scholen bevat is dit een groot pluspunt. Daarmee kunnen scholen op basis van zoekcriteria als: afstand, planning, doelgroep, groepsomvang en prijs selecteren. Indien de school breder wil oriënteren is de zoektocht bij de volgende aanbieder en de vergelijking met de criteria van de vorige website of websites ingewikkelder. Hierdoor is het vaak een tijdrovende en daarmee werkdruk verhogende activiteit voor scholen.

Al de onderstaande educatieve aanbieders hebben – als vanzelfsprekend – een eigen website en in sommige gevallen ook een database met zoekcriteria. Echter allen met verschillende indelingen en criteria.



Indien de scholen de vraag bij de professional van een educatieaanbieder neerlegt kost dit natuurlijk minder tijd. Helaas beschikken niet alle educatieve aanbieders over dergelijke professionals, behalve bij de grote educatieve aanbieders.

Tot slot: zelden is het educatieve aanbod gekoppeld aan de landelijke kerndoelen (voor het basisonderwijs zijn dit er 59, zie [SLO-kerndoelen](#)) En vrijwel nooit zijn de educatieve activiteiten gekoppeld aan [SLO-aanbodsdoelen](#) (dit zijn er duizenden en vallen onder één of meer van de 59 kerndoelen). En indien dit wel het geval is, blijft het voor de school ingewikkeld om te bepalen of de gekozen activiteit een herhaling is van lessen uit het eigen schoolcurriculum of dat de activiteit juist leerstof herhaalt en dus stapelt.

## NSMV bouwsteen 5 - analyse: Onderzoek en ontwikkeling



Grote lokale educatieaanbieders en verbinders verrichten ook vaak onderzoek. Kwantitatief, bijvoorbeeld naar het aantal afgenomen activiteiten of trainingen door scholen. Deze cijfers zijn soms van belang als verantwoording naar de gemeente of naar de landelijk educatiebureau op een leergebied.

En ook kwalitatief. Voorbeelden hiervan zijn EVI (cultuureducatie) Leesmonitor (lezen) en JOGG (gezondheid en bewegen) en [JOGG voortgangsrapportage](#). Deze onderzoeken zijn essentieel om de kwaliteit van de educaties of interventies te onderzoeken.



**EVI** - Evi is een instrument waarmee basisscholen cultuureducatie kunnen evalueren. Door te werken met dit instrument versterken ze de ontwikkeling en borging van cultuureducatie op hun school. Via LKCA bieden penvoerders van Cultuureducatie met Kwaliteit uit verschillende provincies, steden of regio's Evi aan de scholen in hun werkgebied aan.

Niet alleen ondersteunt Evi bij het verankeren van cultuureducatie, het is ook een instrument voor monitoring. Scholen die Evi invullen, stellen hun dossiers beschikbaar aan een Evi-kennispartner, een universiteit, die de dossiers in opdracht van de betreffende penvoerder analyseert. Dit leidt tot een geanonimiseerde rapportage die de penvoerder inzicht geeft in de stand van zaken van cultuureducatie op scholen. Op deze manier kunnen de inspanningen van scholen, penvoerders, beleidsmakers en andere betrokkenen op dit vlak zowel lokaal als landelijk zichtbaar gemaakt worden. En kan iedereen van elkaar leren.



**Leesmonitor** - De leesmonitor bestaat uit digitale vragenlijsten voor leerlingen van het basisonderwijs en voortgezet onderwijs en studenten in het mbo en op de pabo. Ook zijn er vragenlijsten voor leerkrachten/docenten en leesconsulenten van de Bibliotheek. Via deze vragenlijsten worden jaarlijks gegevens verzameld over:

- het leen- en leesgedrag van leerlingen/studenten
- de leesmotivatie van leerlingen/studenten
- de informatievaardigheden van leerlingen
- het leesvakbevorderende gedrag van leerkrachten/docenten
- onderwijs in informatievaardigheden

De resultaten zijn voor elke school vanaf de maand maart beschikbaar in een monitorrapportage. Op basis van een analyse van deze resultaten stellen de Bibliotheek en de school doelen op voor het nieuwe schooljaar. Daar horen ook een bepaalde werkwijze en activiteiten bij. Na een jaar wordt de Monitor opnieuw uitgevoerd. Uit de nieuwe resultaten blijkt of er andere doelen gesteld moeten worden en of er een andere werkwijze voor nodig is.





**JOGG-monitor** - Het onderzoek bestaat uit een mix van kwalitatieve en kwantitatieve methoden. Er worden onder andere interviews, gesprekken en werksessies met JOGG regisseurs, beleidsmedewerkers, praktijkprofessionals en de doelgroep (kinderen en ouders) gehouden. Ook wordt samen met JOGG-professionals en de doelgroep onderzoek gedaan om opbrengsten zoals een gezonde omgeving en ervaren gezondheid in kaart te brengen. Daarnaast worden, samen met de praktijkprofessionals en de doelgroep, handvatten of monitor instrumenten verder ontwikkeld. Waar het gaat om cijfers over gezond gedrag en gezond gewicht in JOGG-gemeenten wordt zo veel mogelijk gebruik gemaakt van data die reeds verzameld wordt.

Het onderzoek wordt uitgevoerd in samenwerking met verschillende universiteiten en kennisinstellingen (RIVM, Nederlands Centrum Jeugdgezondheid (NCJ)). Zie ook [JOGG-monitor 2023](#). De scholen waarderen de uitkomsten van de onderzoeken die bijdragen aan de kwaliteitsverbetering van hun schoolresultaten.

Naast de onderzoeken op bovenstaande leergebieden doen – kleinere - educatieaanbieders op dezelfde of andere leergebieden ook onderzoek bij scholen. Bijvoorbeeld in de vorm van evaluatieformulieren of -gesprekken. Hierdoor ervaren scholen deze onderzoeken ook als 'stapelen'. Zeker als de resultaten van het onderzoek niet bijdragen aan de monitoring van de eigen school, leerkrachten en leerlingen.

## 5. Bijlagen

- Bijlage 1 - overzicht van kinderopvang en funderend onderwijs in Eemsdelta
- Bijlage 2 - overzicht van alle (grote) educatieve aanbieders in Eemsdelta  
- overzicht van gemeentelijke taakgebieden Burgemeester en Wethouders
- Bijlage 3 - vier kolommentabel LEA (Oberon)

## Bijlage 1 - overzicht van kinderopvang en funderend onderwijs in Eemsdelta

Basisscholen	Gemeente	Schoolbestuur
1 De Citer	Eemsdelta	Appingedam I Ommeriek
2 De Delta Appingedam	Eemsdelta	Appingedam II RENN4
3 De Triangel Appingedam	Eemsdelta	Appingedam I Ommeriek TvT (1)
4 De Vuurvlinder Appingedam	Eemsdelta	Appingedam I Ommeriek TvT (1)
5 Jan Ligthart Appingedam	Eemsdelta	Appingedam I Ommeriek
6 Prof. W J Bladergroenschool Appingedam	Eemsdelta	Appingedam II RENN4
7 De Optimist Delfzijl	Eemsdelta	Delfzijl I Ommeriek
8 De Rietpluim Delfzijl	Eemsdelta	Delfzijl I Ommeriek
9 Het Bakken Delfzijl	Eemsdelta	Delfzijl III Noorderbasis
10 Kindcentrum Noord	Eemsdelta	Delfzijl I Ommeriek
11 Onze Lieve Vrouwe Sterre der Zee	Eemsdelta	Delfzijl IV Primenius TvT (1)
12 Farnsumerborg	Eemsdelta	Farnsum I Ommeriek
13 Ravelijn	Eemsdelta	Farnsum I Ommeriek
14 Hiliglo	Eemsdelta	Holwierde I Ommeriek TvT (2)
15 Princes Beatrix	Eemsdelta	Loppersum I Ommeriek
16 Roemte	Eemsdelta	Loppersum I Ommeriek
17 De Wilster	Eemsdelta	Middelstum I Ommeriek TvT (1)
18 Klim-op Middelstum	Eemsdelta	Middelstum III Noorderbasis
19 Wicher Zitsema-School	Eemsdelta	Middelstum I Ommeriek TvT (1)
20 't Maar	Eemsdelta	Spijk (Eemsdelta) I Ommeriek
21 De Klaver Stedum	Eemsdelta	Stedum I Ommeriek
22 De Kronkelaar	Eemsdelta	Wagenborgen I Ommeriek TvT (2)
23 Abt Emo	Eemsdelta	Westeremden I Ommeriek
24 Qworzo	Eemsdelta	Woldendorp I Ommeriek TvT (2)
25 De Zandplaat 't Zandt	Eemsdelta	't Zandt I Ommeriek
Tijd voor Toekomst startschool (okt 2022 - jul 2025) - TvT (1)		
Tijd voor Toekomst volgschool (vanaf sep 2024) - TvT (2)		

Scholen Voortgezet Onderwijs (Campus Eemsdelta Groningen)	Gemeente	Schoolbestuur
1 VO Eemsdelta George Martens School	Eemsdelta	Appingedam VI St. Voortgezet Onderwijs Eemsdelta
2 VO Eemsdelta Rudolph Pabus Cleveringa Lyceum	Eemsdelta	Appingedam VI St. Voortgezet Onderwijs Eemsdelta
3 VBO / MAVO VO Eemsdelta Theda Mansholt College	Eemsdelta	Appingedam VI St. Voortgezet Onderwijs Eemsdelta
4 Brugjaar VO Eemsdelta Theda Mansholt College	Eemsdelta	Appingedam VI St. Voortgezet Onderwijs Eemsdelta

Kinderopvang	Gemeente
1 BSO (buitenschoolse opvang)	Eemsdelta 16
2 KDV: (kinderdagverblijf)	Eemsdelta 26
3 VGO (voorziening voor gastouderopvang)	Eemsdelta 57
4 GOB (gastouderbureau)	Eemsdelta 3

**Kinderopvang met voorschoolse educatie locaties:**

- Kids2B (locaties in meerdere gemeenten)

<https://www.kids2b.nl/locaties>

- D.M. Tebbenhof-Ottens: KO Kruieltje in Delfzijl

<https://www.kindercentrumkruieltje.nl>

- G.W. van Eijk: De Vrijbouter in Wagenborgen

<https://www.kdvbsodevrijbouter.nl>

Bijlage 2.1 - overzicht (grote) educatieve aanbieders en verbinders

versie: 24-4-2024

**EEMSDelta**

**LEERGebieden**

**financiering**

rekenen/wiskunde
burgerschap
veiligheid en verkeer
ondernemen (OM)
techniek (OM)
bewegingsonderwijs
kunstzinnige oriëntatie (KO)
gezondheid
geschiedenis en erfgoed (OW)
natuur/milieu/duurzaamheid (OW)
gezondheid en welzijn (OW)
digitale vaardigheden
taal/lezen

culturele en overige mobiliteit
vervoer van scholen naar bedrijven
leergeld
subsidie waterschap
subsidie provincie
subsidie gemeente (o.a. LEA)

**Toelichting:**

**OJW** = Oriëntatie op jezelf en de wereld (vml. ak / gs / bi)

**KO** = Kunstzinnige oriëntatie

**Aanbiedersorganisaties**

1	Bibliotheek Delfzijl + Taalhuis																€						
2	Bibliotheek Loppersum + Taalhuis																	€					
3	Bibliotheek Appingendam + Taalhuis																	€					
4	St. IVAK																	€					
5	Werelderfgoedcentrum Waddenzee																						
6	Huis voor de sport - Eemsdelta																	€					
7	Scouting Fivelgroep																						
8	Cadanz (welzijn)																	€					
9	Fit4School (Sport for connect)																	€					
10	Jong Ondernemen (Campus VO Eemsdelta)																						
11	Waterschap Hunze en Aa's																		€				
12	Waterschap Noorderzijlvest																		€				
13	Halt																	€					
14	GGD																	€					
15	Digital Art Factory (DAF) Appingendam																						
16	De Jonge Onderzoekers																	€					
17	Veilig Verkeer Nederland																	€					
18	Erfgoed Partners																						
19	Centrum Groninger Taal & Cultuur																						
20	Groninger Landschap																						
21	IVN																						
22	Natuurmonumenten																						
23	Staatsbosbeheer																						
24	Gemeente:																						
	- Petje af																	€					
	- Jong Goud																	€					
	- Anne Frank-krant																	€					
	- Week van Respect																	€					

**Verbinders**

25	Theda Mansholt College, Rutger Koplandschool																						
	- Sterk Techniekonderwijs (STO)																						
26	Kansrijke Groningers																						
	- Basicly																						
	- Platform Scholen en Bedrijven																						
	- Vervoer voor scholen naar bedrijven																						
27	Tijd voor Toekomst																	€	€				
28	Stichting Kunst & Cultuur (K&C)																	€				€	
29	Biblionet Groningen																	€					
30	Huis voor de Sport Groningen																	€					

## Bijlage 2.2 - overzicht gemeentelijke taken in Eemsdelta in relatie tot leergebieden onderwijs

## LEERGBIEDEN ONDERWIJS

	taal/lezen	digitale vaardigheden	gezondheid en welzijn (OIW)	natuur/milieu/duurzaamheid (OIW)	geschiedenis en erfgoed (OIW)	aardrijkskunde (OIW)	gezondheid	kunstsinnige oriëntatie (KO)	bewegingsonderwijs	techniek (OIW)	ondernemen (OIW)	veiligheid en verkeer	burgerschap	rekenen/wiskunde
<b>GEMEENTELIJKE TAAKGBIEDEN B&amp;W</b>														
1 bestuurlijke organisatie					1								1	
2 wonen en welzijn						1						1		
3 volkshuisvesting						1						1	1	
4 ruimtelijke ordening						1								
5 financiën/belastingen														1
6 sport									1					
7 gebiedsregie/leefbaarheid						1							1	
8 scholentransitie	1	1	1	1	1	1	1	1	1	1	1	1	1	1
9 zorg			1				1						1	
10 onderwijs	1	1	1	1	1	1	1	1	1	1	1	1	1	1
11 kunst en cultuur + bibliotheek	1							1						
12 milieu, afval en duurzaamheid				1										
13 Wadden				1										
14 WMO			1										1	
15 economie														1
16 verkeer en vervoer												1		
17 armoedebeleid			1										1	1
18 energietransitie/klimaatadaptatie				1										
19 werk/participatie/inkomen											1			
20 informatisering/automatisering		1												
21 jeugdzorg	1	1	1	1	1	1	1	1	1	1	1	1	1	1
22 vastgoed/grondexploitatie						1	1							
23 monumentenzorg					1	1								
24 toezicht/handhaving												1	1	
25 recreatie/toerisme						1								
26 beheer openbare ruimte						1								
<b>TOTAAL</b>	<b>4</b>	<b>4</b>	<b>6</b>	<b>6</b>	<b>5</b>	<b>11</b>	<b>4</b>	<b>4</b>	<b>4</b>	<b>3</b>	<b>4</b>	<b>7</b>	<b>10</b>	<b>6</b>

## Bijlage 3 - Vier kolommentabel (Oberon)

<b>Categorie 1</b>	<b>Categorie 2</b>	<b>Categorie 3</b>	<b>Categorie 4</b>
Gemeente ondersteunt	Gemeente initieert/regisseert	Gemeente eindverantwoordelijk	Thema's voor regionale samenwerking
Schoolbestuur bepaalt beleid en uitvoering	Schoolbestuur zwaluwstaart eigen beleid en gemeentelijk beleid	Schoolbestuur werkt samen met gemeente aan beleid en uitvoering	Schoolbestuur zoekt samen met gemeente naar optimale inrichting

Oberon heeft de volgende tabel gemaakt om de situatie van medio 2012 zo integraal mogelijk te weergeven. Hier vindt u meer informatie over de 4-kolommentabel LEA. Zie ook: [online](#)

<b>Categorie 1</b>	<b>Categorie 2</b>	<b>Categorie 3</b>	<b>Categorie 4</b>
<b>Gemeente ondersteunt</b>	<b>Gemeente initieert/regisseert</b>	<b>Gemeente eindverantwoordelijk</b>	<b>Thema's voor regionale samenwerking</b>
taalbeleid (incl. leesbevordering)	Voor- en vroegschoolse educatie	Leerplicht/schoolverzuim	Zorg in het voortgezet onderwijs
Stimulering taalontwikkeling	Kwaliteit(szorg)	Leerlingenvervoer	Samenwerking rond jeugd(zorg)voorzieningen
Professionalisering van onderwijspersoneel en schoolmanagement	Toeleiding en bereik	Huisvesting	Leerlingstromen en /of onderwijsaanbod
Passend Onderwijs	Professionalisering/taal 3F	Brede school	Aansluiting po/vo en vmbo/mbo
Spreiding zorgleerlingen	Opbrengstgericht werken	Integrale kindcentra	Afstemming onderwijsmarkt
Kwaliteitsimpuls (zeer) zwakke scholen	Resultaatafspraken vroegschoolse educatie	Startgroepen	Voortijdig schoolverlaten
Maatschappelijke stages VO	Lokaal ouderbeleid VVE	Harmonisatie voorschoolse voorzieningen	RMC
Ouderbetrokkenheid op school	Beleidsontwikkeling	Jeugdzorg	
Duurzaamheid	Informatievoorziening algemeen en kindspecifiek	Zorg: centra voor jeugd en gezin (CJG)	
Veiligheid in de school	Stimulering thuis	Jeugdbeleid in brede zin	
Gezonde voedingen en een gezonde leefstijl	Participatie in VVE activiteiten voorschool	Veiligheid rond de school	
Cultuureducatie	Rekening houden met voorschool	Opvang minderjarige asielzoekers en nieuwkomers	
	Extra onderwijstijd		
	Schakelklassen		
	Zomerscholen		
	Vakantiescholen		
	Peuterzomerscholen		
	Buitenschoolse opvang		
	Zorg in en om de school		
	Opvang jeugdigen die buiten de boot dreigen te vallen		
	Schoolmaatschappelijk werk		
	Reboundvoorzieningen		
	Segregatie/integratie thematiek		
	Sport en Bewegen		
<b>Schoolbestuur bepaalt beleid en uitvoering</b>	<b>Schoolbestuur zwaluwstaart eigen beleid en gemeentelijk beleid</b>	<b>Schoolbestuur werkt samen met gemeente aan beleid en uitvoering</b>	<b>Schoolbestuur zoekt samen met gemeente naar optimale inrichting</b>

**NIET**  
**STAPELEN**  
**MAAR VERVANGEN**

*Niet stapelen maar vervangen*



[info@nietstapelenmaarvervangen.nl](mailto:info@nietstapelenmaarvervangen.nl)



06-22241579



[www.nsmv.nl](http://www.nsmv.nl)